

## Creación de Páginas Web con Trellix Web

Mario A. Núñez Molina

<http://www.vidadigital.net/blog>

Los que me conocen un poco se preguntarán porque estoy hablando de páginas web cuando he manifestado sentimientos negativos hacia las mismas. El hecho está que hay todavía muchas personas interesadas en tener una página web y entiendo que las mismas pueden llenar las necesidades de un buen número de educadores. Durante estos días estaremos publicando una serie sobre la creación de páginas web mediante Trellix Web.

Trellix es un programa gratuito para publicar páginas en la Internet sin necesidad de conocer HTML (lenguaje utilizado en la creación de páginas web). Trellix es lo que se conoce en el mundo de los editores de HTML como un programa WYSIWYG (what you see is what you get). La ventaja de este programa es que funciona muy parecido a un procesador de palabras pero con el poder de transformar el texto, sonido e imágenes en el lenguaje complejo de HTML. A pesar de que hay unos editores mas poderosos que Trellix (Front Page , Dreamweaver, etc), todos ellos sufren del mismo defecto: para dominarlos hay que invertir un gran número de horas. Con Trellix puedes publicar una página en Internet en muy poco tiempo y con gran facilidad.

Trellix Web te ofrece unas plantillas prediseñadas para sitios Web y todo lo que tienes que hacer es añadir el contenido y disfrutar de un sitio Web con aspecto profesional, con gráficas y todo lo que desees. Además, podrás personalizar el sitio añadiendo páginas nuevas, ajustando los colores, cambiando la estructura... en definitiva, todo aquello que pueda hacerlo más tuyo.

Mediante esta serie de artículos podrás:

1. Conocer cómo insertar texto, imágenes y tablas a tu página web.
2. Crear varios tipos de enlaces o hipervínculos.
3. Aprender a insertar documentos de formato MS Word, MS PowerPoint y PDF a tu página web
4. Publicar tu página web en la Internet.

Antes de comenzar a trabajar en la creación de una página web, necesitas coniderar lo siguiente:

1. Determinar el propósito de la página: Es importante estar claro en relación al objetivo de la página web que desees desarrollar. Algunas posibilidades son:

- a. página web relacionada a un curso
- b. página web como portafolio profesional: vitae, proyectos, artículos publicados, entre otros
- c. página web como calendario de noticias y eventos importantes
- d. página web de una organización o centro académico
- e. página web de una comunidad virtual

2. Determinar la audiencia a la cual va dirigida la página:

- a. estudiantes
- b. colegas
- c. público en general

3. Decidir el diseño que se va a utilizar: Para esto Trellix te facilita grandemente el trabajo ya que te provee un buen número de plantillas que puedes utilizar y modificar a tu gusto.

4. Decidir los enlaces que se van a incluir: De acuerdo al tema de la página debes tratar de incluir recursos y enlaces para los visitantes de tu página

5. Crear el contenido: Recomendando que desarrolles un mapa de tu página con las secciones que desees incluir en la misma. Es probable que tengas parte del contenido que quieras incluir y habrá otro contenido que desarrollarás en el proceso.

6. Publicar el sitio: Cuando ya tengas tu página lista para el ciberespacio puedes entonces publicarla en un servidor. El RUM le provee a los profesores un espacio para publicar sus páginas. Si no eres profesor del RUM comunícate conmigo para crearte un espacio en donde puedas publicar tu página.

### **Algunos componentes de una página web educativa:**

- 1. Vitae
- 2. Prontuario
- 3. Calendario
- 4. Asignaciones
- 5. Cuestionarios para evaluar el curso

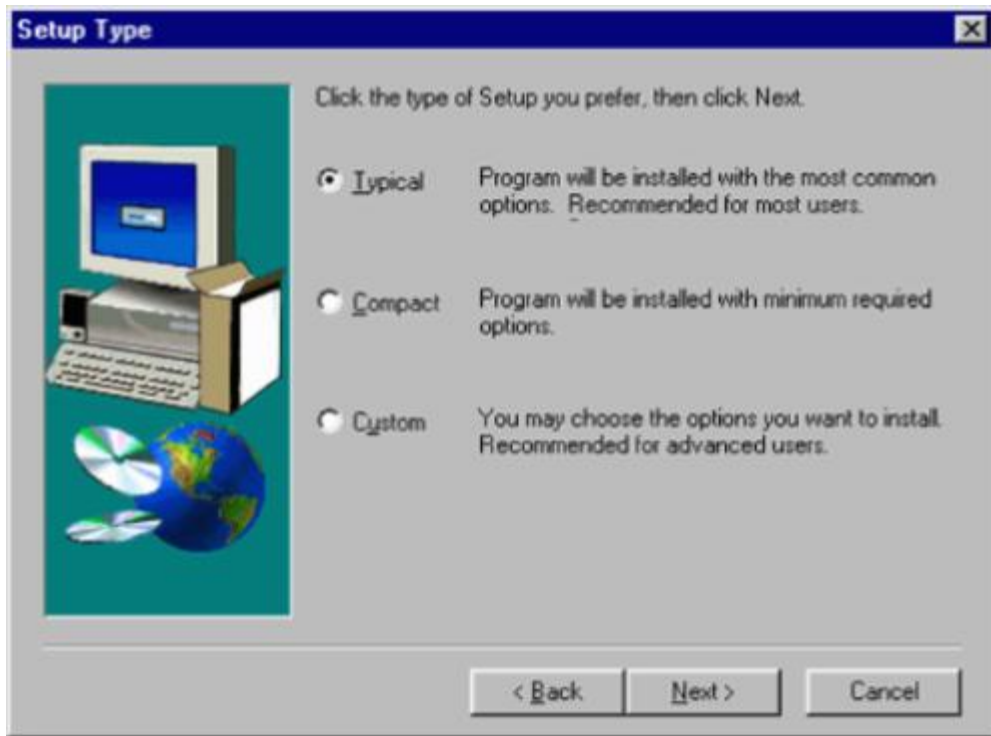
6. Notas de la clase
7. Artículos y trabajos del profesor/a
8. Presentaciones en powerpoint
9. Diario de actividades

Para comenzar debes bajar Trellix Web [en este enlace](#). Para instalar el programa en tu computadora haz doble clic en el icono TRELLIXWEB.EXE .

Selecciona “Next” para continuar:



Puedes ahora escoger entre diferentes tipos de instalaciones. Deja la que se encuentra por defecto (Typical) y selecciona "Next".



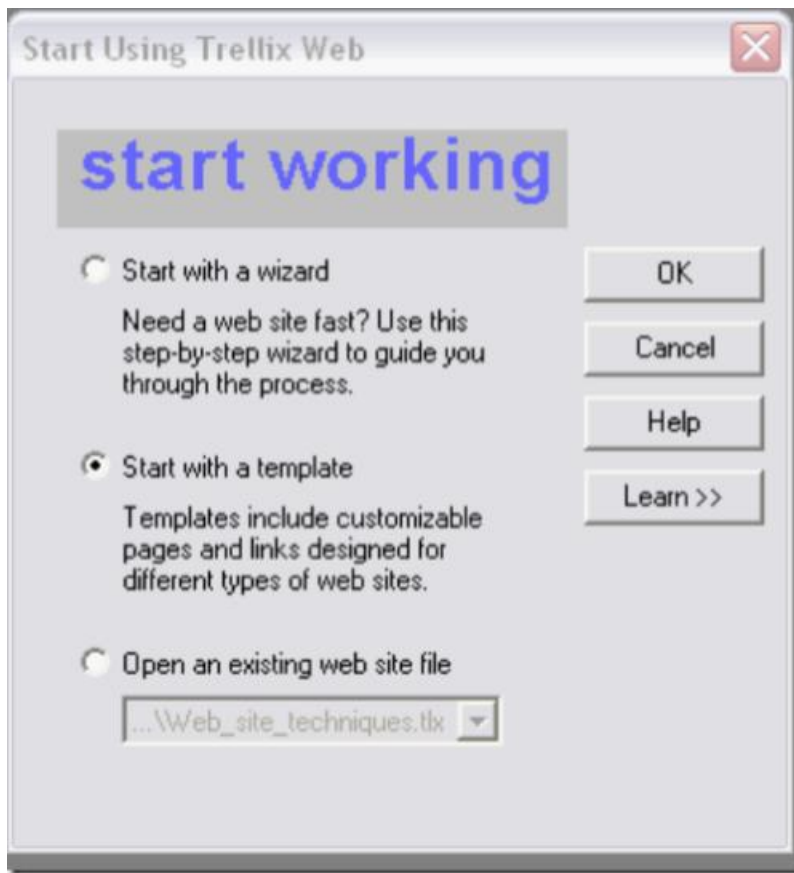
Selecciona “Next” para aceptar que se instale en la carpeta por defecto. El programa comenzará a instalarse en tu disco duro. Verás al final una forma para registrarte, pero no tienes que llenarla.

Aparecerá la pantalla que indica que se ha completado la instalación. Si deseas leer el archivo “Readme”, selecciona esta opción. Si deseas abrir el programa marca esa opción. Oprime el botón “Finish”.

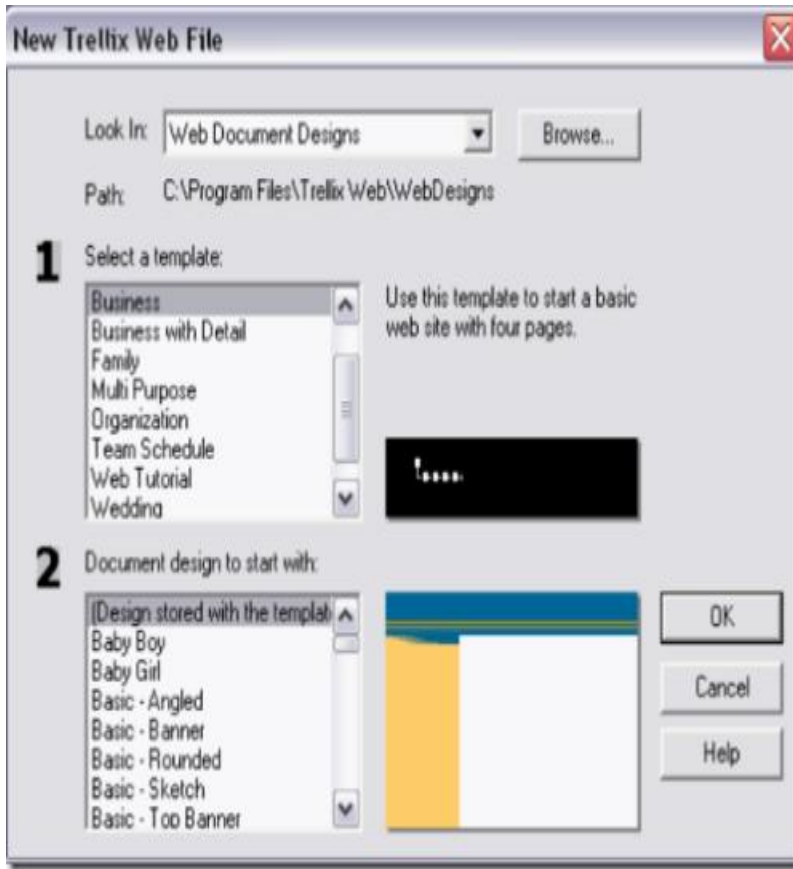
### **Pasos para comenzar a publicar una páginas web**

Para comenzar a crear una página web eb Trellox sigue estas instrucciones:

1. Abrir el programa.
2. Seleccionar **“Start with a Template”**



3. Bajo "Select a template" , seleccionar "**business template**" (puede ser cualquier otro pero ese es uno de los más sencillos)



4. Bajo “Document design to start with” , seleccionar el diseño que más te agrade. No lo pienses mucho pues más tarde puedes cambiarlo.

Las plantillas y los diseños de Trellix Web han sido especialmente elaborados para facilitar la creación de un sitio Web nuevo. Todas las plantillas incluyen una página principal y una serie de páginas de ejemplos a las que puede añadir su propio contenido. Las plantillas son archivos que contienen diversas páginas y secuencias creadas previamente, diseñadas para un sitio Web, que puedes personalizar con tu propia información.. Un diseño de Web es un conjunto de diseños de página y de estilos con nombre que comparten un aspecto común. Este aspecto incluye características como los colores utilizados y los bordes que se muestran.

5. Seleccionar “OK” cuando estés preparado.

6. Ya tienes una plantilla básica que puedes ir modificando a medida que vas construyendo tu página.



[Demo para explicar este proceso](#)



Para abrir el programa en futuras ocasiones, selecciona Start button > Programs > Trellix Web > Trellix Web.

## Modificando la página web

### Cambiando el título de su página

Siga los siguientes pasos para modificar el título de su website el cual se encuentra en la parte superior de cada una de sus páginas.

- Por defecto el título de su website va a ser **Web Site Title**. Para modificar el título vaya a cualquiera de sus páginas y dé clic encima del mismo una vez con el botón de la izquierda de su ratón.
- Note que después de darle clic el título aparecerá sombreado. Proceda a borrar **Web Site Title** y escriba el título que guste.





- Una vez haya escrito su título oprima en la tecla de **Enter**.



- Note que el título de su Website se actualizará en todas sus páginas y no tendrá que realizar este procedimiento en cada una de ellas.

### **Cambiando el título de sus subpáginas**

- Vaya a la página a la cual quiere cambiarle el título. Para ir a la página puede hacerlo a través del Mapa de su website u oprimiendo en el enlace de su página.



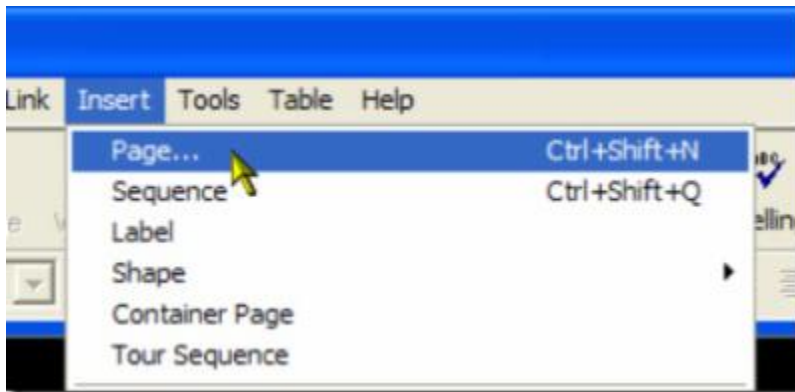
- Dé clic encima del título de su Website oprimiendo una vez con el botón de la izquierda de su ratón.
- Note que después de darle clic el título aparecerá sombreado. Proceda a borrar el título que ya está y escriba el título que guste.



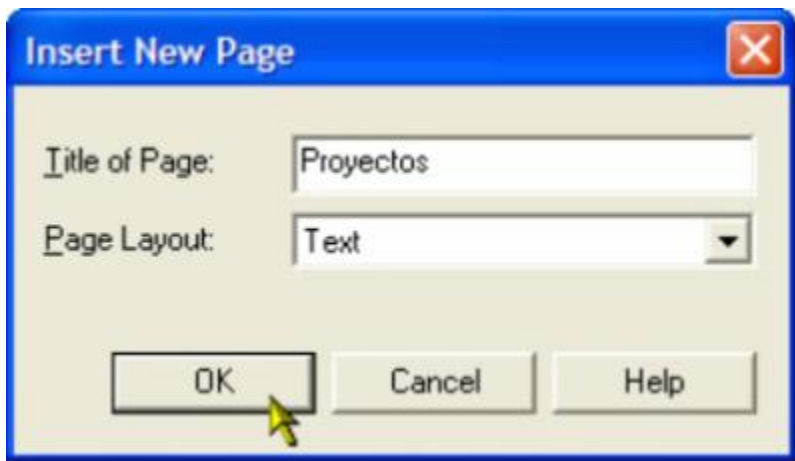
- Una vez haya escrito su título oprima en la tecla de **Enter**.

### Añadir páginas nuevas

- Vaya al menú de **Insert** y escoja la opción de **Page...**



- En el encasillado de **Title of Page** escriba el título de su página. El menú de **Page Layout** déjelo en **Text**. Cuando termine oprima en el botón de **Ok**.



- Trellix lo llevará a la nueva página que creó.



### Eliminar una página

- En el Mapa de su Website oprima en el cuadro de la página que quiere eliminar.

- Oprima en la tecla de **Delete**. También podría ir al menú de **Edit** y escoger la opción de **Delete**.

## **Moverse de página en página con el mapa**

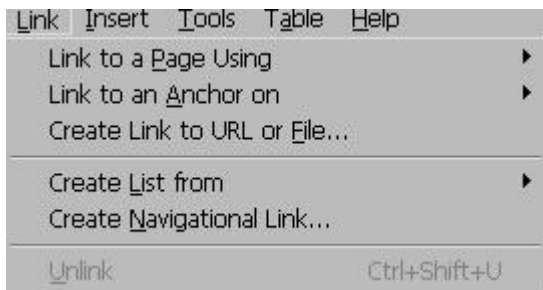
Usted puede utilizar el Mapa de su Website para moverse a través de sus páginas con gran facilidad y ligereza. El Mapa es una representación gráfica de todo su website donde cada cuadro representa cada una de sus páginas. Cuando mueve el cursor encima de alguno de los cuadros Trellix le presentará el título de la página. Si presiona sobre alguno de los cuadros Trellix lo llevará a esa página.

Con el mapa usted también puede cambiar el orden de sus páginas. Para esto vaya a la página que quiere mover y selecciónela oprimiendo encima de la misma con el botón de la izquierda de su ratón. Con el botón oprimido mueva la página y arrástrela (drag and drop) hasta su nueva posición.

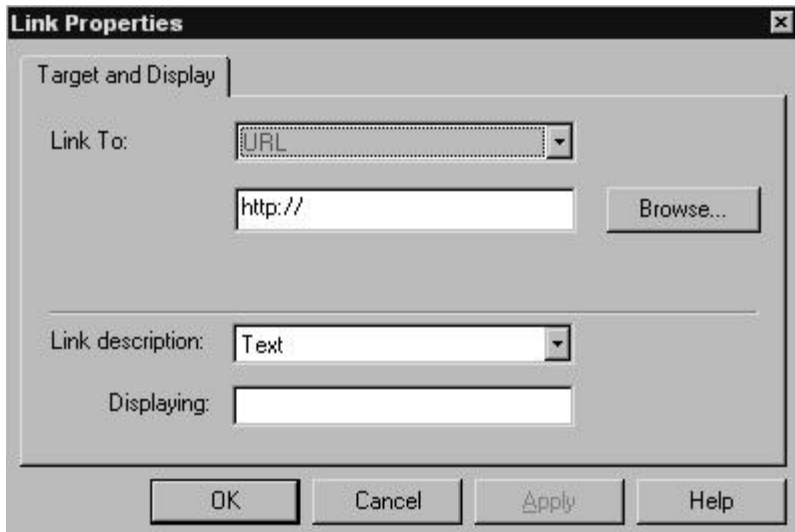
## **Creando enlaces en Trellix**

### **A. Enlaces externos**

1. Seleccionar “**link**” del menú.
2. Seleccionar “**create link to url or file**”



3. Entrar la dirección en el “link properties box”:



4. No es necesario incluir **http://** porque el mismo ya está incluido.

## **B. Anchor links: Se utilizan para crear enlaces dentro de una página**

1. Para crear un “anchor link” primero hay que crear un **anchor** y después hacer un enlace al mismo
2. Haga un “right-click” donde quieres que aparezca el anchor y selecciona **Insert – Anchor**.

Inserte el **anchor** en una línea aparte.

3. Seleccione un nombre para el **anchor**.
4. Seleccione OK.

Va a aparecer el símbolo de **anchor**.

5. Vaya al lugar en donde quieres que se origine el anchor. Seleccione texto para usarlo como el texto de enlace, o simplemente haz un right-click.

6. Seleccione **Link to an Anchor on – Current Page or Link to an Anchor on – Another Page**.

Una lista de anchors aparece.

7. Seleccione uno y haga clic en OK.

### **C. Selection Link:**

1. Ensombrezca el texto sobre el cual se hará el enlace
2. Seleccione **“Link/Link to a page using/Selection”**
3. Un símbolo de enlace aparece encima del cursor.
4. Seleccione una página de su Web para que sirva de enlace.

### **D. Mail Link**

Cada vez que tengas un dirección de correo en una página la puedes convertir en un enlace para que de esta manera cuando la persona haga clic sobre el mismo vaya directamente a su sistema de correo electrónico.

1. Seleccione la dirección de correo o el texto que desees convertir en enlace.
2. Seleccione **Link> Create Link to Url or File**
3. Seleccione **Mail to** del menú de **Link to**
4. Escriba la dirección de correo electrónico en el espacio después de **mail to:**
5. Dejar **Link Description** con **Selection** .
6. Clic OK .

[Demo sobre creación de enlaces en Trellex](#)

### **Utilizando Web Gems en Trellex**

Los “web gems” se usan para insertar contenido en la página Web. El contenido puede ser audio, imágenes animadas , javascript, html, formas interactivas, entre otros.

#### **Los web gems más útiles son:**

1. File download: Permite que puedas tener disponibles documentos en word, powerpoint, pdf, excel, entre otros.
2. Form Wizard: permite crear un formulario para que los estudiantes se puedan comunicar con el profesor

3. Build your own web page: Con este “web gem” puedes incluir lenguaje HTML
4. Password-protected link: Permite controlar el acceso a las páginas
5. Sound on your web page and video on your web page: Permite añadir sonido y video a tu página

#### **Pasos para utilizar los web gems:**

1. Seleccionar “web gems” del menú
2. Escoger de la lista el web gem que necesites

#### **Pasos para añadir un documento en word, pdf, powerpoint, etc**

1. Seleccionar el web gem “**file download**”.
2. Seleccionar el file que se va a añadir (**browse**)
3. Incluir el texto que va a servir de enlace
4. Seleccionar “**insert**”

#### ***Añadir código HTML***

1. Vaya a la página en donde quieres insertar el código.
2. Haga un “left click” en la página donde el código debe ser incluido
3. Clic en **Insert -> Web Gem -> Make your site Informative -> Choose (Build Your Own Web Gem)**
4. En la ventana que aparece se incluye el código
5. Clic Insert, después Save.

#### **Integrar documentos en Trellox**

Existen tres formas para integrar documentos en Word a Trellox:

1. Utilizar la herramienta de Web Gem-File download:
  - Seleccionar el Web Gem “**file download**”.
  - Seleccionar el file que se va a añadir (**browse**)
  - Incluir el texto que va a servir de enlace
  - Seleccionar “**insert**”

## 2. Utilizar la herramienta de “container page”

- Convertir el documento de word a “web page”.
- Seleccione **File > Save as > Web Page (HTML Document en otras versiones)**
- Seleccione **“Insert”** y escoja **‘Container Page’**
- Bajo **Contents** , seleccione **Captured Resource** .
- Seleccione **Insert** y **From Disk**.
- Seleccione su documento en HTML y haga clic en **Open** .
- Bajo **File**, seleccione **Save & Exit** .
- Seleccione OK.

## 3. Copiar el texto para incluirlo en Trellex:

- Selecciona el texto y utiliza la función de “copy”. ( En Word debes seleccionar Edit \_Copy)
- En Trellex selecciona **Edit >Paste Special**
- Selecciona **Formatted Text** y **Preserve the exact appearance of text**
- Selecciona OK .

## Trabajando con imagines y tablas en Trellex

### Pasos para insertar imágenes y gráficas en el texto:

1. Con el mouse haga un “right click”
2. Seleccione “insert”
3. Seleccione “image/clipart”

También puedes seleccionar ”add image” desde el menú.

### Cambiar las propiedades de la imagen

1. Haga un “right click” sobre la imagen.
2. Seleccione ‘properties’ y después “imagen”
3. Puede escoger cambiar el tamaño y la localización de la imagen.

Para ver una demostración de este proceso pulsa sobre [este enlace](#) .

### Crear una tabla en Trellex es un proceso muy sencillo:



1. Haga un clic en donde quiere que aparezca la tabla.
2. Haga un “right click” y seleccione Insert> Table>
3. Llena el número de columnas y filas para el tipo de tabla que quiera crear.
4. Clic OK .

### [Demostración de creación de tablas](#)

### **Añadiendo audio y video**

Mediante trellix puede añadir tanto archivos de video (MPEG, MOV, AVI) como de sonido (MP3, WAV, MIDI). A continuación explicamos el procedimiento a seguir para añadir este sonido y video a una página Web:

1. Primero debe tener el archivo de sonido o video en la computadora.
2. Ponga el cursor en donde desee que aparezca el enlace al archivo.
3. Seleccione el “web gem” de video o sonido.
4. Seleccione la fuente de ese archivo (localización del mismo).
5. Clic “browse” para seleccionar el archivo.
6. Clic “play” para probar el archivo.
7. Puedes escoger entre varias opciones: puedes hacer que el sonido se repita constantemente y seleccionar una consola para la conveniencia del visitante.
8. Escriba el texto que quiera usar para el enlace.
9. Clic “insert”.

Un servicio que puede ser utilizado para integrar una serie de recursos en su página web (libro de visitas, foro, chat, FAQ, lista de correo, etc) es [Bravenet](#). Es muy sencillo integrar estas herramientas a una página utilizando los servicios de Bravenet:

A continuación presentamos todas las herramientas que puede obtener mediante su cuenta en Bravenet:



Para añadir algunas de estas herramientas a su página debe ir a <http://www.bravenet.com> y allí obtener una cuenta gratuita . Después de completar este proceso está preparado para incluir en su cuenta las herramientas que desee. Para añadir una herramienta a su página lo que necesita es pegar el código que Bravenet le ofrece.

Para añadir la herramienta a su curso siga los siguientes pasos:

1. Utilice la función de “copy” para seleccionar el código de HTML relacionado a la herramienta que desea tener en su página.
2. Ve a la página en donde quieres insertar el código.
3. Haz un “left click” en la página donde el código debe ser incluido
4. Selecciona **Insert -> Web Gem -> Make your site Informative > Choose (Build Your Own Web Gem)**
5. En la ventana que aparece se incluye el código .
6. Selecciona **Insert**, después **Save**.

[Ver viewlet de este proceso](#) .

## **Publicando páginas con Trellix**

Para publicar una página sigue estos pasos:

1. Seleccionar “Publish” del menú
2. Seleccionar “options”
3. Seleccionar “host setup”
4. Seleccionar ” add new site”
5. Llenar la siguiente información:
  - a. Site Name: nombre de tu página
  - b. Web Site address (dirección de la página web):
  - c. Dirección del servidor de FTP:
  - d. FTP directory (directorio de FTP):
  - e. FTP username (nombre de usuario):
  - f. FTP password (contraseña)

## **Publicando a un subdirectorio**

1. Seleccionar ”File”
2. Seleccionar ”Publish Web Site...” en el menú de File
3. Seleccionar ”Options”
4. Seleccionar ”Host Setup“.
5. Debe marcar **Publish to Subdirectory:**

**Subdirectory Name:** Escoja un nombre para el subdirectorio

6. Seleccione ”OK” y después seleccione ”Publish”

